

財團法人花蓮縣私立博愛居安廬老人長期照顧中心(養護型)

114 年度業務工作報告

一、機構簡介

負責人：廖美燕

地址：花蓮縣吉安鄉吉昌一街 258 巷 11 號

聯絡人：潘慧芯

電話：03-8529789

傳真：03-8528943

核准立案文號：花蓮縣政府 87 年 6 月 11 日 87 府社福字第 065916 號

成立宗旨：發揮「老吾老以及人之老」之精神，照顧弱勢族群，結合社區醫療體系，促進社區健康服務，配合政府政策提供個別化的服務。

願景：全人照護、追求住民健康。

目標：

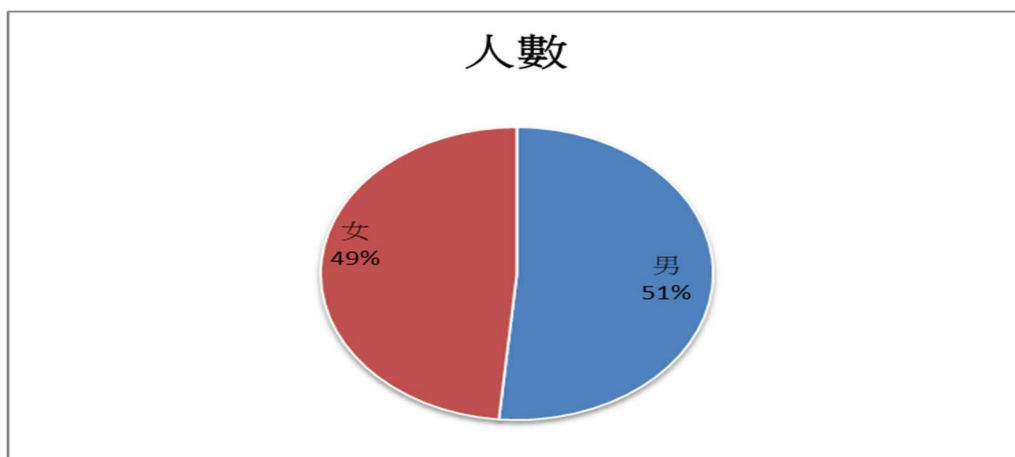
- **多元連續服務**：跨專業團隊（醫療、營養、復健、社服）合作，提供臨終至殯葬之個別化心理與生理支持。
- **落實在地老化及社區化服務**：
配合長照法辦理服務、辦理老人日托業務、辦理老人喘息業務。

二、服務人力分析：

(一). 服務對象收住人數分析：

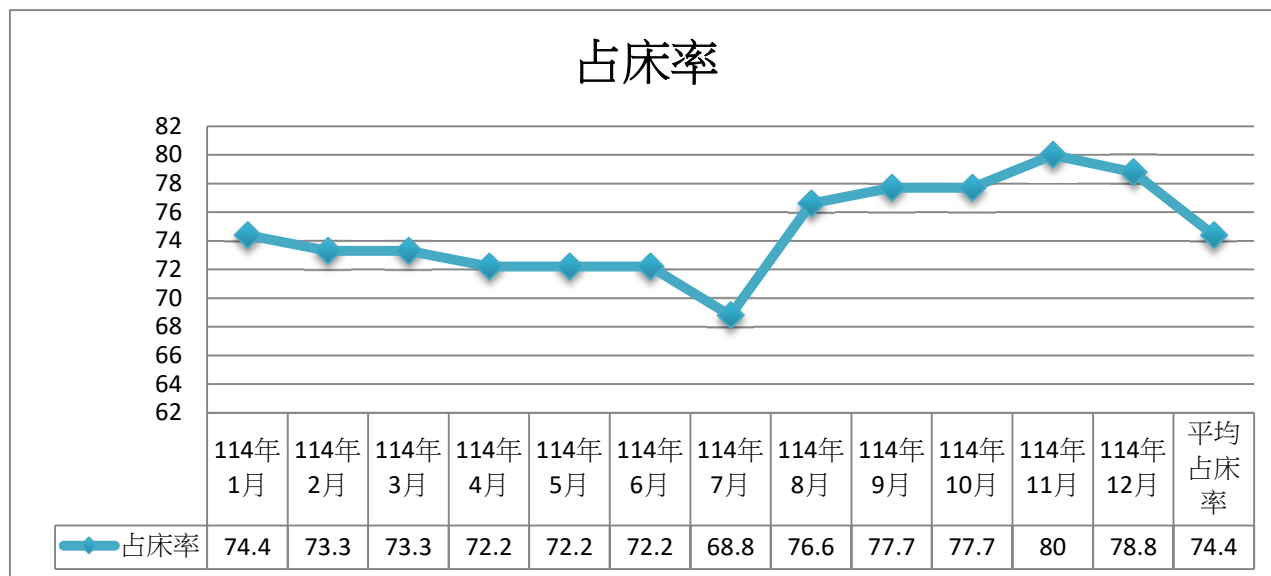
1. 114 年度共收容住民 103 人次。
2. 截至 114 年 12 月 31 日，機構內仍居住住民共 71 人；114 年度平均在院人數為 68 人。
3. 以 114 年度平均在院人數 68 人為基準，其中男性 35 人 (51.5%)、女性 33 人 (48.5%)，男女比例趨於平衡。

【性別統計分析】



(二). 年平均占床率：74.4%

【占床率分析】



(三). 服務人員：29 人

(四). 照顧人力比：

1、總數服務比 29：68

2、專業人員服務比：

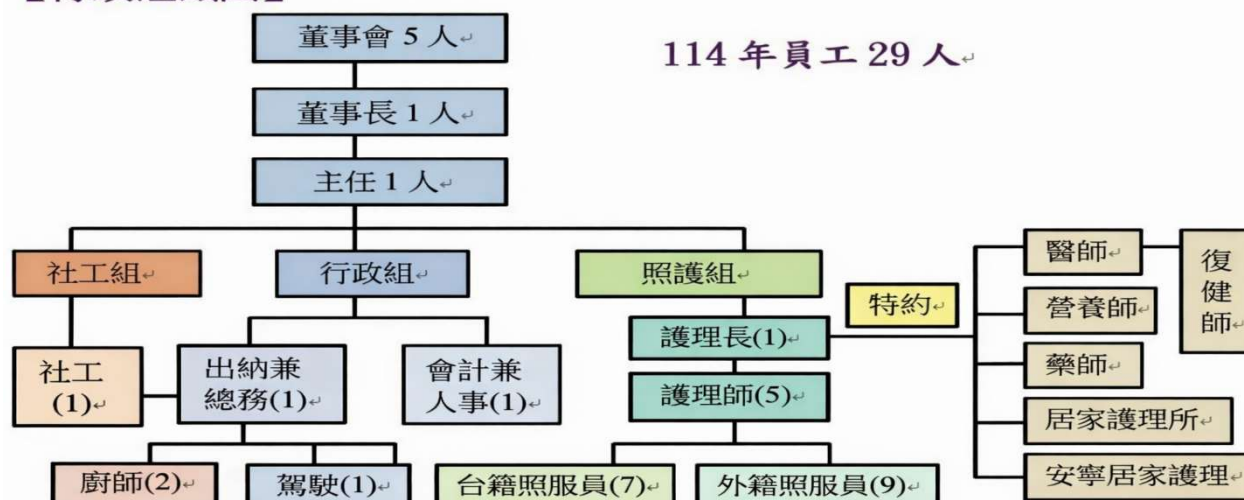
(1) 護理人員：6：68

(2) 照顧服務員：16：68

(3) 社工員：1：68

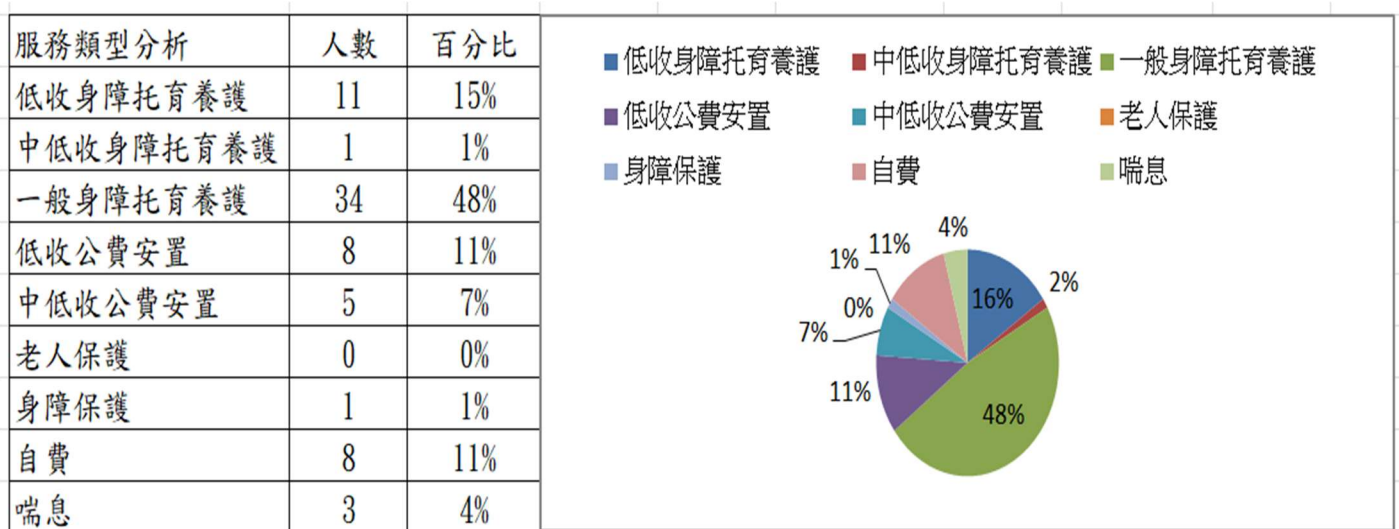
【行政組織圖】

114 年員工 29 人



三、114 年住民基本資料分析：

【服務類型分析】

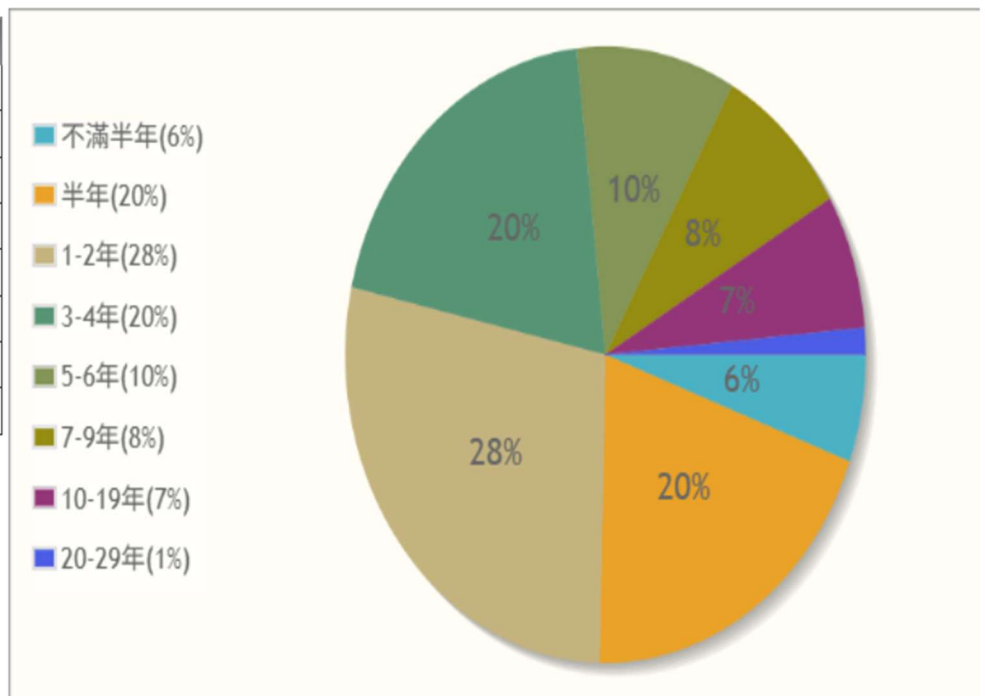


【居住年份分析】

- 入住年份介於 0 年-21 年之間。(以住最久住民孫史*琴民國 94 年入住計算)
- 入住平均:3.9 年

居住年份	人數
不滿半年	4
半年	14
1-2年	20
3-4年	14
5-6年	7
7-9年	6
10-19年	5
20-29年	1

平均:3.9年

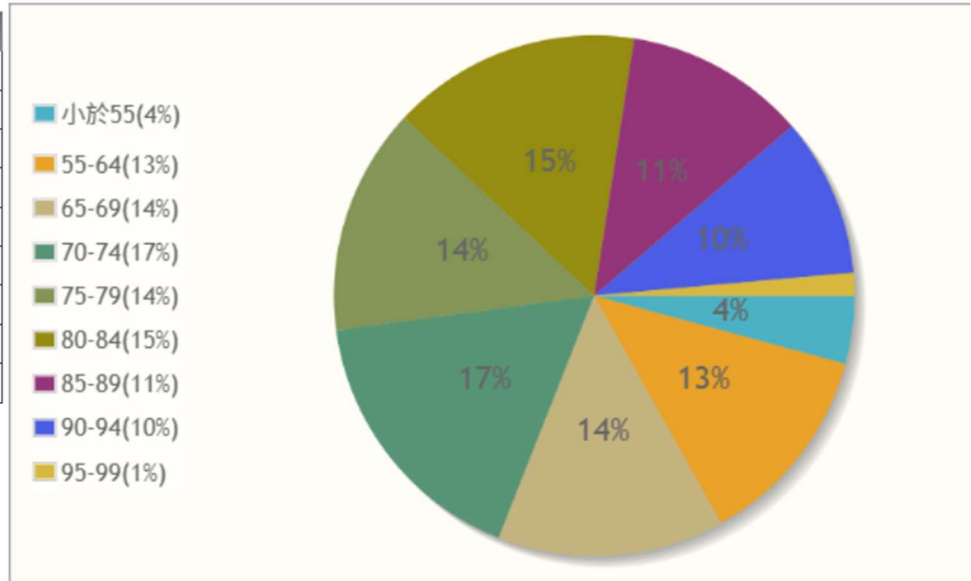


【年齡分析】

- 年齡層介於 52-97 歲之間。
- 平均年齡:75.7 歲。

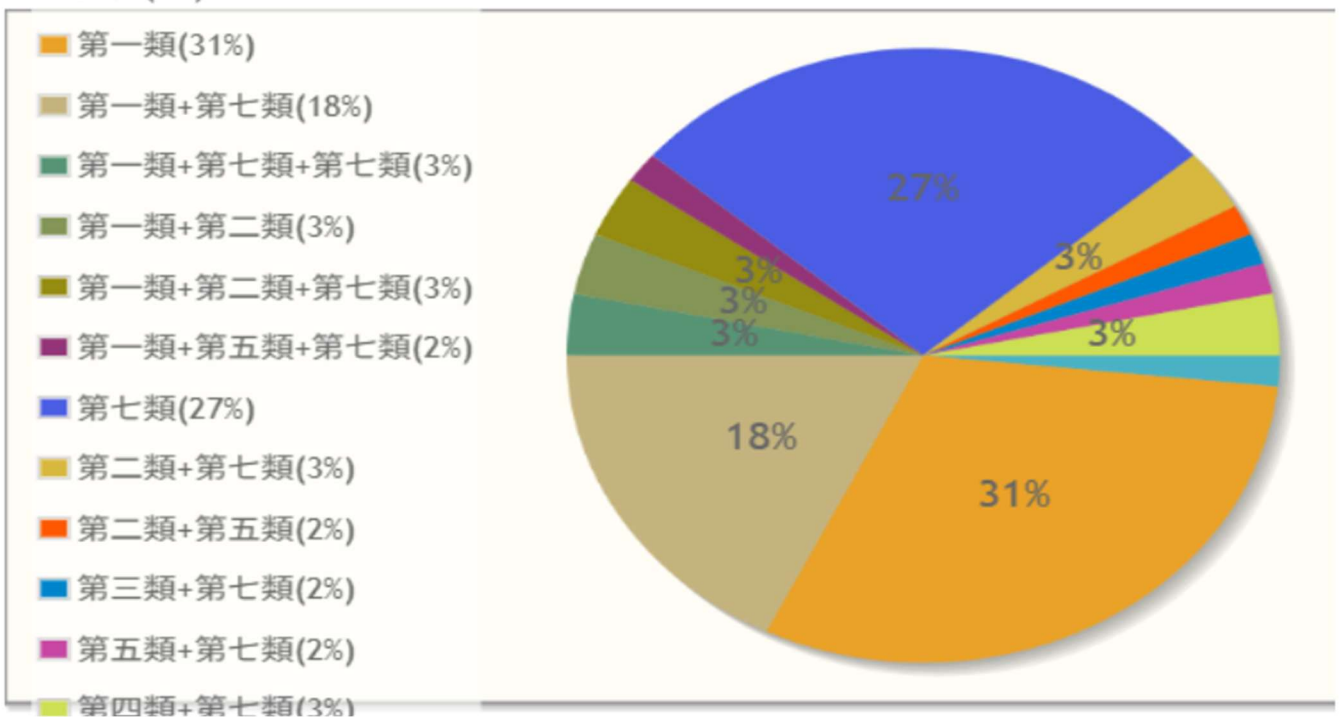
年齡	人數
小於55	3
55-64	9
65-69	10
70-74	12
75-79	10
80-84	11
85-89	8
90-94	7
95-99	1

平均年齡:75.7



【障礙類別分析】

- 71 位住民其中 62 位有身障手冊，有 9 位未申請或因其他因素無法申請(縣府緊急保護或缺乏家屬代辦)。
- 有一種身體障礙占 58%，第一類有 31%、第七類有 27%。
- 多重身體障礙占 42%



四、服務項目：

(一). 提供生活照顧服務：

- 1、提供生活服務：膳食、個人身體照顧、被服洗滌、親友聯繫、居住環境整理等生活事項或其他福利服務。
- 2、提供休閒娛樂服務：
 - (1) 提升住民生活品質及精神生活提供書報、雜誌、電視、音樂、卡拉OK、西洋棋等康樂休閒設施提供使用。
 - (2) 每逢年節慶典節日及當月壽星辦理慶生會等各項慶祝活動。
 - (3) 結合外界資源帶領長者至戶外郊遊踏青，並參與其他有益老人身心健康之活動，以舒暢身心、拓展視野。

(二). 提供專業服務：

1. 專業社工服務:聘有專業社工，提供住民生活、心理、靈性之個案服務或輔導計畫，並辦理文康休閒與健康促進活動，協助外界團體參訪、慰問之聯繫與安排。
2. 專業護理服務:聘有專業護理人員，定期進行身體評估、血壓血糖測試及健康檢查，提供住民基本健康照護。
3. 特約醫療與復健服務:與國軍花蓮總醫院簽訂合約，由神經內科、身心科、復健科醫師及復健師定期至中心提供醫療診療與復健服務。
4. 專業營養服務:聘有特約營養師提供營養評估，對異常者給予個別處遇計畫、衛教或特殊飲食指導。
5. 專業藥事服務:與特約藥師合作，提供用藥評估、諮詢及安全指導，確保住民用藥安全。
6. 專業安寧共照服務:與慈濟醫院安寧緩和醫療團隊合作，定期回到機構巡診，並依住民需求提供管路更換、藥物開立與調整等醫療處置，同時召開安寧緩和照護會議，進行跨專業討論與照護計畫擬定。透過此模式，確保住民在機構中即可獲得完整的安寧緩和醫療支持，提升照護品質並維護生命尊嚴。

(三). 結合志工服務：

1. 連結宗教、學校、幼稚園及托兒所等民間志工團體辦理活動，給予住民關懷慰問及帶領住民活動。
2. 洽志工團體進入機構內關懷慰問住民，帶領住民活動或陪伴參與住民戶外活動。
3. 協助中心環境整理。

(四). 提供社工系、護理系、長照研究所、照顧服務員等臨床實習場所，使學生能將學術理論與實務結合，培養對工作場域與專業倫理之正確認知及促進服務對象身心健康，達到三贏之效應。

五、執行成果報告

(一). 護理專業:

1. 防疫機制建置情形：工作人員與住民每日量體溫並留有紀錄，每週一依疾病管制局相關規定按時通報並留有紀錄。針對出院、新入住個案或緊急安置個案採行隔離措施並落實執行，並檢附隔離事件紀錄及通報紀錄。

2. 住民及員工健康檢查及健康管理：

檢查日期：114年06月13日，並針對個別檢查及果進行追蹤處遇之紀錄。

分析結果及處理措施：

➤ 住民受檢人數 60 人。

異常率最高排名為：

1. 肌酐酸異常 33 位，佔 55%。

2. 三酸甘油脂異常 31 位，佔 51.6%。

3. 血色素異常 30 位，佔 50%。

4. 異常個案依個別複診時間請醫師檢視並依其症狀治療。

5. 未達服藥數值者先提供衛教飲食控制，鼓勵運動並持續觀察症狀，定期複診追蹤。

6. 照會營養師，依建議飲食調整。

➤ 員工受檢人數 25 人。

異常率最高排名為：

1. 尿蛋白異常 13 位，佔 52%。

2. 三酸甘油脂異常 12 位，佔 48%。

3. 高密度脂蛋白異常 9 位，佔 36%。

4. 個別針對異常部分提供處理建議，並請當事人簽收，自我管理，定期追蹤複查，以維護自身健康。

3. 住民及員工接受疫苗注射分析：

疫苗類別		流感疫苗	新冠 JN.1 疫苗第一劑	備註
接種日期		114.10.15	114.07.11	
接種醫院		全人診所	全人診所	
直接 照顧 工作人員	應接種人數 A1	29	29	
	實際接種人數 B1	29	27	
	經醫師評估不適合接種者 C1	0	0	
	接種率	100%	93.10%	$B1/(A1-C1)*100\%$
服務 對象	應接種人數 A2	70	64	
	實際接種人數 B2	66	42	
	經醫師評估不適合接種者 C2	4 (1人住院、3人體溫異常)	1 (1人住院、22人拒)	
	接種率	95.2%	66.66%	$B2/(A2-C2)*100\%$
訂有	(1) 鼓勵工作人員完成相關預防接種，如張貼衛教海報、辦理教育訓			

鼓勵 接種 措施	<p>練宣導等方式，並提供獎勵(點心)、公費(視情況)、公假(視情況)等方式，使工作人員瞭解疫苗接種重要性，避免工作人員在照護住民的過程中，因暴露於病原體而受到感染，同時降低工作人員在照護住民的過程中，將自身感染的病原體傳染給受照護住民的風險。</p> <p>(2) 接種疫苗所需費用由本中心補助一半，但須任職滿一年後發給。</p> <p>(3) 於接種前辦理服務對象流感疫苗製防接種衛生教育，鼓勵接種。</p>
----------------	--

4. 每3個月由藥師提供1次藥物管理、諮詢或指導並有紀錄。對於服務對象用藥能觀察用藥反應、交互作用及重複用藥，必要時與醫師或藥師諮詢，並有追蹤紀錄。
5. 機構品質監測辦理情形：訂有7大指標品質監測實施計畫及閾值。包含跌倒、壓傷、院內感染、非計畫性體重改變、約束、及非計畫性住院、管路移除等指標，每月依計畫執行監測及統計分析，訂有護理計畫並執行。
6. 個別化飲食提供：菜單由特約營養師擬定並提供諮詢，並提供營養、衛生且多變化之菜色，並達營養均衡原則。提供之食物質地應符合服務對象之生理需求，如：一般飲食、細碎、軟質、流質、管灌等。菜單由特約營養師擬定並提供諮詢，並提供營養、衛生且多變化之菜色，並達營養均衡原則。
7. 提供新入住住民營養服務情形：每位服務對象均有完整的營養評估及計畫，並存於個人照顧紀錄中。對營養指標異常之服務對象，有營養師介入之改善措施，且定期評值追蹤及修正飲食照護計畫。
8. 114年底止有鼻胃管(18人)、尿管(2人)住民由安旭居家護理所、真愛居家護理所、慈濟醫院等居家護理師提供管路更換服務。
9. 為使生命末期住民得到合適、有尊嚴、沒痛苦地走完人生且避免受無謂醫療的措施，結合慈濟安寧團隊進駐中心，與住民、家屬共同討論簽署安寧療護同意書，提供中心醫療諮詢及完善照護資源，114年度共協助11位住民簽署安寧療護同意書，本年度共22位於機構內提供居家安寧共照服務。
10. 配合衛生福利部減少照護機構住民至醫療機構就醫方案之政策，與醫院簽訂醫療合約，共完成皮膚科門診126人次、內科244人次、身心科173人次、復健科271人次、共計接受診療814人次。
11. 參加衛生福利部114年度住宿式機構強化感染管制獎勵計畫，於114.10.31接受縣府及專家蒞臨本中心進行查驗通過完成：
 - 指標一：配合主管機關填報系統資料
 - 指標二：感染管制專責/專任人力設置及執行情形
 - 指標三：住宿式機構工作人員感染管制教育訓練
 - 指標五：訂有新興傳染病疫情或群聚感染事件發生應變計畫，並辦理演習。
 - 指標六：機構感染管制專責/專任人力取得感染管制專業人員資格。
12. 賡續辦理本機構113.01.01-115.12.31提供場所成為台灣長期照顧感染預防暨控制學會合格訓練機構單位，配合學會教育課程之臨床實務訓練，培養學術兼備的長照感控管理師，以因應長照機構感染管制專業人才的需求，期能協助各機構共同預

防照護相關感染及提昇醫療服務品質。

13. 參加衛生福利部114年度住宿機構照顧品質獎勵計畫，完成
指標二：個別化支持計畫(ISP)執行
達成方式：

- (1) 強化機構「提升自主照顧能力支援工作小組」成員，包含主任、護理長、護理師、社工、照顧服務員(含本國、外籍)，並依個案需求洽請其他醫事人員共同參與本計畫。
- (2) 提升自主照顧能力支援小組之成員為主責，以個案為中心與服務對象及家屬辦理三方共識會談，共同研商擬定ISP，訂定協助及鼓勵服務對象增進自我照顧能力辦法或策略，並納入支持自主生活能力之照顧精神，執行並留有紀錄。
- (3) 落實增加服務對象自我照顧能力及提升照顧品質措施，包括提供服務對象最少必要之協助、鼓勵服務對象自己照顧自己，如自己吃飯、坐姿訓練、自行移動、自行如廁、減少約束等，確實執行並有紀錄。
- (4) 對有復能潛能之服務對象訂定返家計畫，確實執行並有紀錄。
- (5) 機構內辦理年度成果發表會，向工作人員分享執行成效。

14. 114年度申請花蓮縣政府「社會福利緩刑支付金」計畫補助款，辦理「114年度長期照顧服務人員八合一繼續教育訓練課程」，並向「中華民國老人福利推動聯盟」申請長照人員繼續教育積分認證通過。活動日期08月15日(週五)、08月22日(週五)、08月29日(週五)共20小時，並資源共享提供非本機構外長照人員報名參加，協助學員接受照護新知並完成換證必修課程。

(二). 社工專業：

1. 辦理住民個案接案結案評估，確實依計畫執行，並紀錄於每個月記錄個案紀錄中，114年新收入住34人次，平均入住68人次。
2. 每三個月召開專業連繫會報或個案研討會，於3/26、6/12、9/20、11/29集合照服員、營養師、社工及護理師...等各專業召開專業聯繫會報並有紀錄。
3. 每月至少一次主題式之團體活動，另於2/7(圍爐)、4/14(清明節)、5/9(母親節)、5/31(端午節)、8/8(父親節)、9/3(水苔球活動)、10/3(中秋節)、11/26(月光寺秋遊)、12/13(聖誕節)活動，並有完整活動紀錄。
4. 於1/21(圍爐)、10/3(中秋節)及11/26(月光寺/上騰工商)辦理親屬聯誼或教育座談會：1/21為家屬聯繫會內容為圍爐圍聚，10/3是中秋烤肉及水災安全宣導，11/26是與月光寺志工和上騰工商學生們合作，帶院內長者們到慶修院一日遊，並享用山海正甜甜品。
5. 114年度申請花蓮縣政府「社會福利緩刑支付金」計畫補助款，辦理多元課程提升住

民健康認知、肌力與社交互動，融合專業師資與互動活動增進生活品質，並強化照護人員專業知能以提升整體服務品質。

*營養課程：12場次，專業營養師帶領，結合衛教與手作互動，提升住民營養認知與社交功能。

*認知課程：24場次，透過棋類與認知訓練，維持住民專注度與腦部功能。

*體適能課程：60 場次，專業教官設計銀髮族適合之運動，維持肌力與活動度，預防肢體僵硬。

*專業人員訓練：20 小時長照八合一繼續教育課程，強化照護知能，完成進修時數。

5. 於 12 月份辦理家屬/院民滿意度調查且查核後有分析報告及改善方針。
6. 於 7 月及 12 月針對員工及住民做膳食滿意度調查，調查後有分析報告。
7. 聯結社區資源，定期辦理活動，志工團體有威盛信望愛基金會、種子讀書會、社團法人中華飛揚關懷協會、慈濟基金會愛灑志工團、社團法人花蓮縣志願服務協會來中心服務。

(三). 行政組：

1. 114 年度於 114 年 2/26、6/30、9/17、12/23 召開服務品質會議，並建立追蹤管考制度以確保會議決議事項之落實。
2. 每半年將捐款(物)使用情形做公開徵信，並經董事會議同意並核備主管機關，核准文號府社福字第；1140129888,1140259031
3. 機構主任、護理人員、社會工作人員、照顧服務員之聘任與異動，於事實發生後 30 日內報請主管機關備查。
4. 依員工在職教育訓練辦法，於 114 年 2/5、2/26、6/30、8/22、8/29、9/17、10/3、10/15、10/31、12/23 辦理相關員工在職訓練。
5. 每兩年辦理建築物公共安全檢查簽證，已於 113 年 03 月 30 日申報。
6. 每半年辦理消防防護計劃，本年度已於 114 年 5 月及 11 月申報消防安全設備檢修申報。
7. 每半年實際演練自衛消防編組訓練，本年度已於 114 年 6 月及 12 月進行實際操作演練加強防災知識。
8. 每 3 個月由環境清潔廠商定期全面消毒，本年度已於 114 年 3 月、6 月、9 月、12 月完成消毒作業。
9. 依規定每 3 個月定期由廠商檢測水質,並由合格廠商定期更換飲水機耗材及 濾心。本年度已於 114 年 1、4、7、10 月檢測完成。

三、檢討改善：

(一). 提升住民照護品質：

1. 賡續參加衛生福利部114 年度住宿式機構強化感染管制獎勵計畫並執行。
2. 賡續參加衛生福利部114 年度衛生福利部住宿機構照顧品質獎勵計畫並執行。
3. 賡續配合衛生福利部推動之「減少照護機構住民至醫療機構就醫方案」並落實執行。
4. 提供花蓮縣 114 年花蓮縣長期照護發展協會在職教育訓練場所，提供並鼓勵員工在職教育，以符合長照人員換照資格並協助換照作業，以期強化照服人員照護技巧，提供優質照護品質。
5. 賡續提供於 113.01.01-115.12.31 成為台灣長期照顧感染預防暨控制學會合格訓練機構單位，配合學會教育課程之臨床實務訓練，培養學術兼備的長照感控管理師，以因應長照機構感染管制專業人才的需求，期能協助各機構共同預防照護相關感染及提昇醫療服務品質。

6. 每季召開各專業聯繫會報及個案研討會，請各專業(含醫師、護理、藥師營養師、社工、照服員)提供專業人員針對個案問題提供個別化服務。
7. 推廣在地社區化安寧療護，結合醫療資源-慈濟醫院安寧團隊進駐中心，提供疾病末期(含癌症末期與八大非癌末期)之住民安寧共同照護，提升最後的生活品質，減緩病人及家屬的痛苦，並協助能在地老化且有尊嚴善終。
8. 不定期依疾病管制署更新感控資料及並持續落實執行感控作業，加強疾病監控及環境消毒，做好感控措施，製作衛教海報張貼，提供人員參閱。
9. 落實機構品質指標監測，精進專業服務品質，並依評鑑指標積極辦理，邀請專家學者指導，以符合機構評鑑指標規定，以提升住民照護品質。
10. 定期辦理居住及膳食滿意度調查分析，做為檢討改進之依據。

(二). 配合政府政策、積極招募志工資源服務:

1. 積極參與主管機關聯繫會報，暢通聯繫管道。
2. 與各級學校及社區聯繫，尋求人力資源的提供，連結志工團體，目前提供服務團體有:佛光山月光寺志工團體、慈濟基金會吉安分會、種子讀書會等，不定期來中心提供溫馨關懷及活動帶領，藉由活動增加住民與他人互動的機會，達到抒發情緒，降低失落及孤寂之目的。

(三). 依規定聘用各專業領域之工作人員並優先提供社區民眾就業機會，增加員工福利以降低人員離職率，進而提升機構照護專業品質。

(四). 配合長照 3.0 相關政策協助長者及家屬申請機構喘息、短照服務、住宿式服務機構使用者及托育養護補助，減低家屬經濟壓力及提升入注意願。

四、年度決算：(如附件)

五、人事概況：(如附件)

六、未來展望與期許：

- 建置「完整感控設備與管理」，營造完全衛生之居家環境。
- 完善機構內「設施設備」，打造溫馨居家環境及運動環境並完成耐震補強工程。
- 持續推動「居家安寧療護」鼓勵自決，提供有尊嚴、溫馨、舒適之臨終照顧環境。
- 重視「員工福祉」，提供優質的工作環境與友善職場。
- 滾動式修正機構短、中、長程營運發展計劃，以提供長者生理、心理、靈性及社會等面向「最適化」之專業服務。